

Uchwała NR XXXIX/274/2014

Rady Gminy Przywidz

z dnia 7 listopada 2014r.

w sprawie przystąpienia do sporządzenia zmiany Studium uwarunkowań i kierunków zagospodarowania przestrzennego Gminy Przywidz.

Na podstawie art.18 ust.2 pkt. 5 ustawy z dnia 8 marca 1990r. o samorządzie gminnym (tekst jednolity Dz.U. z 2013r. , poz.594 z późn. zm.) oraz art. 9 ust. 1 w zw. z art. 27 ustawy z dnia 27 marca 2003r. o planowaniu i zagospodarowaniu przestrzennym (tekst jednolity Dz.U. z 2012 r., poz. 647 z późn. zm.)

Rada Gminy Przywidz uchwala, co następuje:

§ 1.

1. Przystępuje się do zmiany Studium uwarunkowań i kierunków zagospodarowania przestrzennego Gminy Przywidz uchwalonego Uchwałą Nr XVIII/140/2004 Rady Gminy Przywidz z dnia 3 grudnia 2004 r., zmienionego Uchwałą Nr XLVIII/294/2010 Rady Gminy Przywidz z dnia 17 marca 2010 r.
2. Zmiana studium dotyczy obszaru, który został wskazany na załączniku graficznym do niniejszej uchwały.

§ 2.

Wykonanie uchwały powierza się Wójtowi Gminy.

§ 3.

Uchwała wchodzi w życie z dniem podjęcia i podlega ogłoszeniu w sposób zwyczajowo przyjęty na terenie gminy.

PRZEWODNICZĄCY RADY

Feliks Mikulski

UZASADNIENIE

Opracowanie przedmiotowej zmiany Studium uwarunkowań i kierunków zagospodarowania przestrzennego gminy wynika z określenia nowych obszarów rozmieszczenia inwestycji celu publicznego o znaczeniu ponadlokalnym, krajowym, jaką jest budowa dwutorowej napowietrznej linii elektroenergetycznej 400 kV relacji Grudziądz – Pelplin – Gdańsk Przyjaźń. Firma SAG Elbud Gdańsk Spółka Akcyjna z siedzibą w Gdańsku, ul. Marynarki Polskiej 87, działająca na zlecenie Polskich Sieci Elektroenergetycznych SA z siedzibą w Konstancinie-Jeziornej, ul. Warszawska 165, złożyła wniosek o zmianę Studium uwarunkowań i kierunków zagospodarowania przestrzennego Gminy Przywidz, ze względu na konieczność uwzględnienia w studium przebiegu w/w linii elektroenergetycznej.

Dwutorowa napowietrzna linia elektroenergetyczna 400 kV Grudziądz - Pelplin - Gdańsk Przyjaźń ma stanowić jeden z filarów bezpieczeństwa energetycznego aglomeracji trójmiejskiej i pozostałych terenów Polski północnej. Dla woj. pomorskiego jest to inwestycja celu publicznego o znaczeniu strategicznym, która ma zapewnić ciągłość dostaw energii oraz stworzyć połączenie z elektrowniami i siecią elektroenergetyczną południa kraju. Linia wpisuje się w szeroko zakrojone plany Polskich Sieci Elektroenergetycznych, będące realizacją rządowego programu Polityki energetycznej Polski do 2030 roku. Na ich mocy PSE zamierza do 2025 roku wybudować 4 tys. kilometrów sieci elektroenergetycznych najwyższych napięć 400 kV i 220 kV. To oznacza, że linia Grudziądz - Pelplin - Gdańsk Przyjaźń, będąc elementem tego planu, stanowi inwestycję celu publicznego o znaczeniu ponadlokalnym, krajowym.

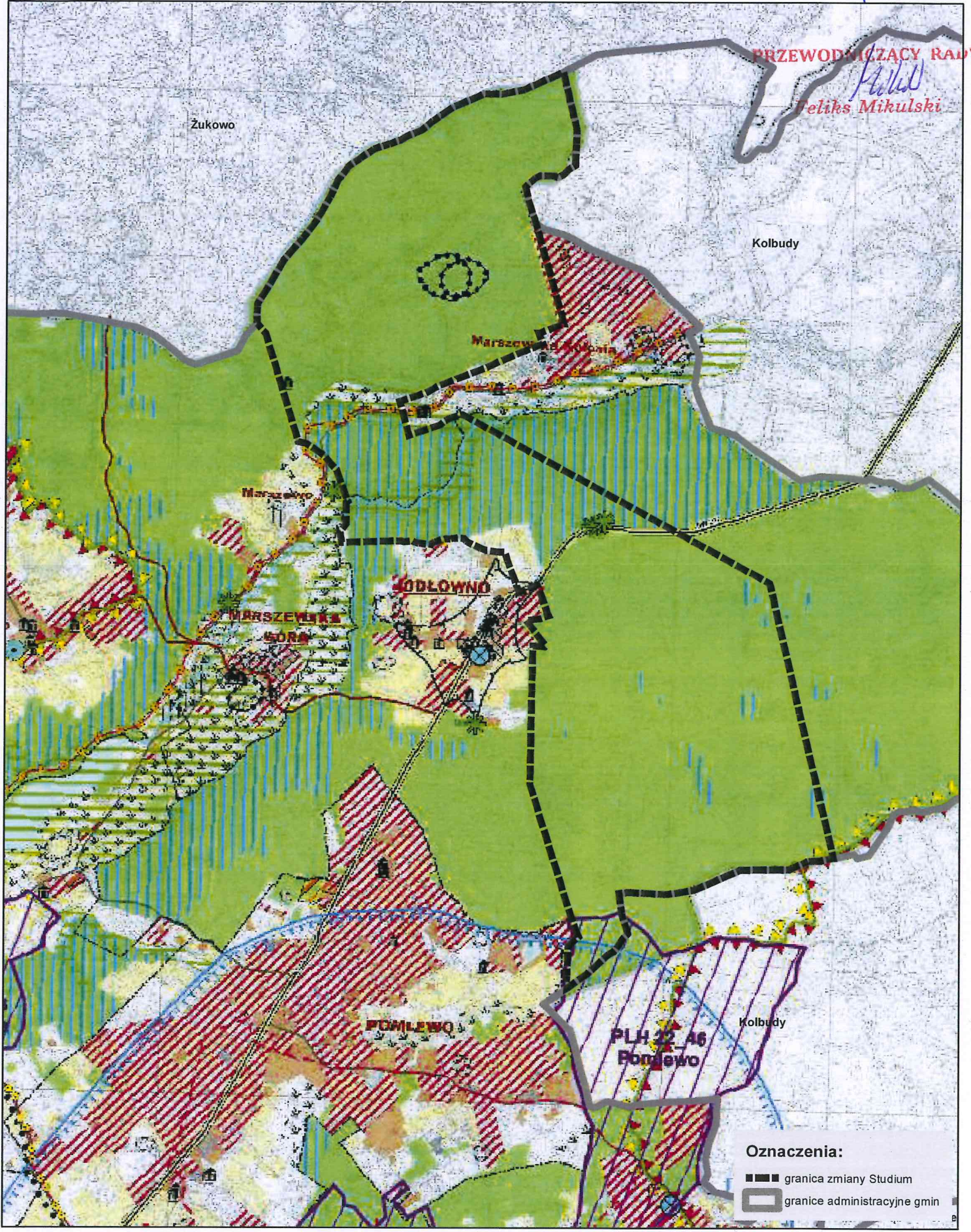
Ze względu na brak informacji o przebiegu linii 400 kV w dotychczas obowiązującym Studium gminy, konieczna jest zmiana przedmiotowego dokumentu, celem właściwego określenia przebiegu inwestycji. Waga inwestycji, wynikająca z jej ponadlokalnego, krajowego charakteru, warunkuje wyłączenie wprowadzenia przebiegu linii do Studium z obecnie prowadzonej w Gminie procedury sporządzenia nowego Studium. Prowadzona procedura, w oparciu o Uchwałę Nr XXVIII/192/2013 Rady Gminy Przywidz z dnia 18 września 2013 r., obejmuje cały obszar gminy i ze względu na wielość i różnorodność problemów występujących w całej gminie może być procesem długotrwałym. Stąd uzasadnione jest doraźne wykonanie zmiany obowiązującego Studium służącej wyłączeniu wprowadzenia do polityki przestrzennej Gminy przedmiotowej inwestycji celu publicznego. Dodatkowym uzasadnieniem takiego działania są zapisy art. 12 ust. 3 ustawy z dnia 27 marca 2003 r. o planowaniu i zagospodarowaniu przestrzennym, które w sposób szczególny traktują obowiązek wprowadzania do Studium obszarów rozmieszczenia inwestycji celu publicznego o znaczeniu krajowym.

W kontekście zaistniałych okoliczności, podjęcie przez Radę Gminy stosownej uchwały, która jako organ stanowiący gminy urzeczywistnia samodzielność gminy w zakresie prowadzenia polityki przestrzennej, uznać należy za czyniące zadość wymogom racjonalności w zarządzaniu przestrzenią gminy przy jednoczesnym zachowaniu obowiązujących przepisów prawa.

Wnioskodawca uchwały: Wójt Gminy Przywidz

Sporządziła:

Katarzyna Miazga



PRZEWODNICZĄCY RADY
Feliks Mikulski

Oznaczenia:
■ granica zmiany Studium
□ granice administracyjne gmin

